

**Инструкция
по эксплуатации
видеоняни
Baby Monitor VB605**



YOYASHOP.RU
ДЕТСКИЙ ДИСКАУНТЕР #1

Спасибо за покупку вашей новой видеоняни!

Спасибо за приобретение нашего продукта.
С помощью видео-няни вы сможете контролировать как ваш ребенок спит в соседней комнате или следить за играми более старших детей.

В этой инструкции вы найдете всю необходимую информацию по использованию видео-няни.

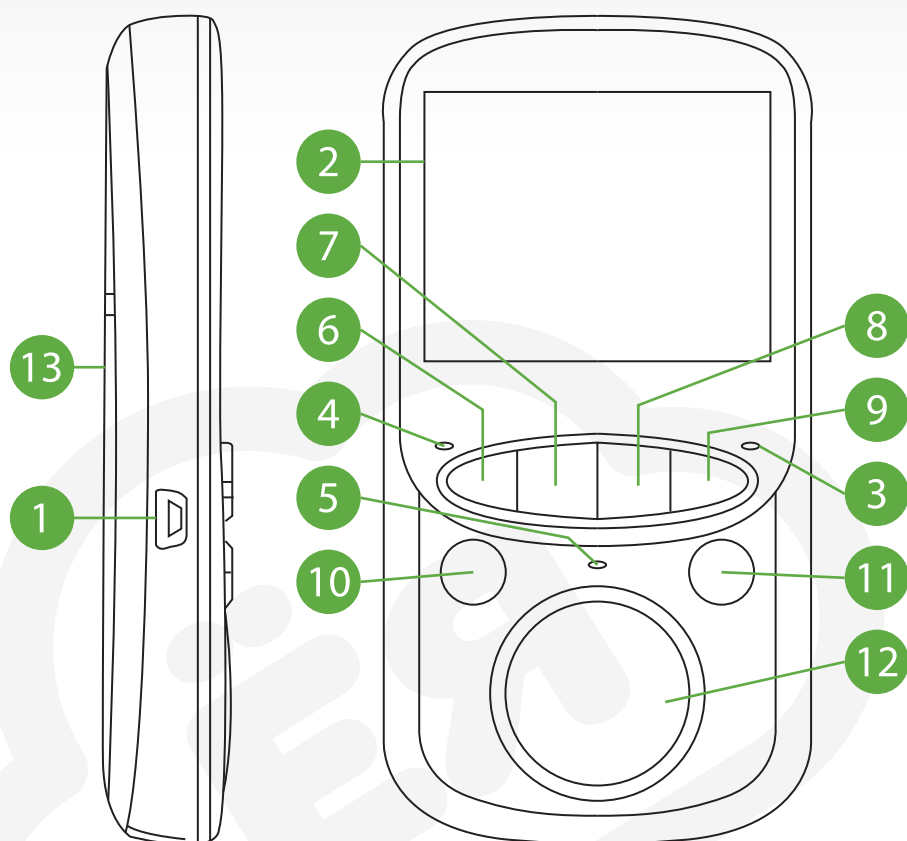
Перед началом использования няни мы рекомендуем полностью зарядить родительский блок, чтобы няня работала независимо от сети.

Прочтите меры предосторожности, изложенные на странице 6.

Комплект:

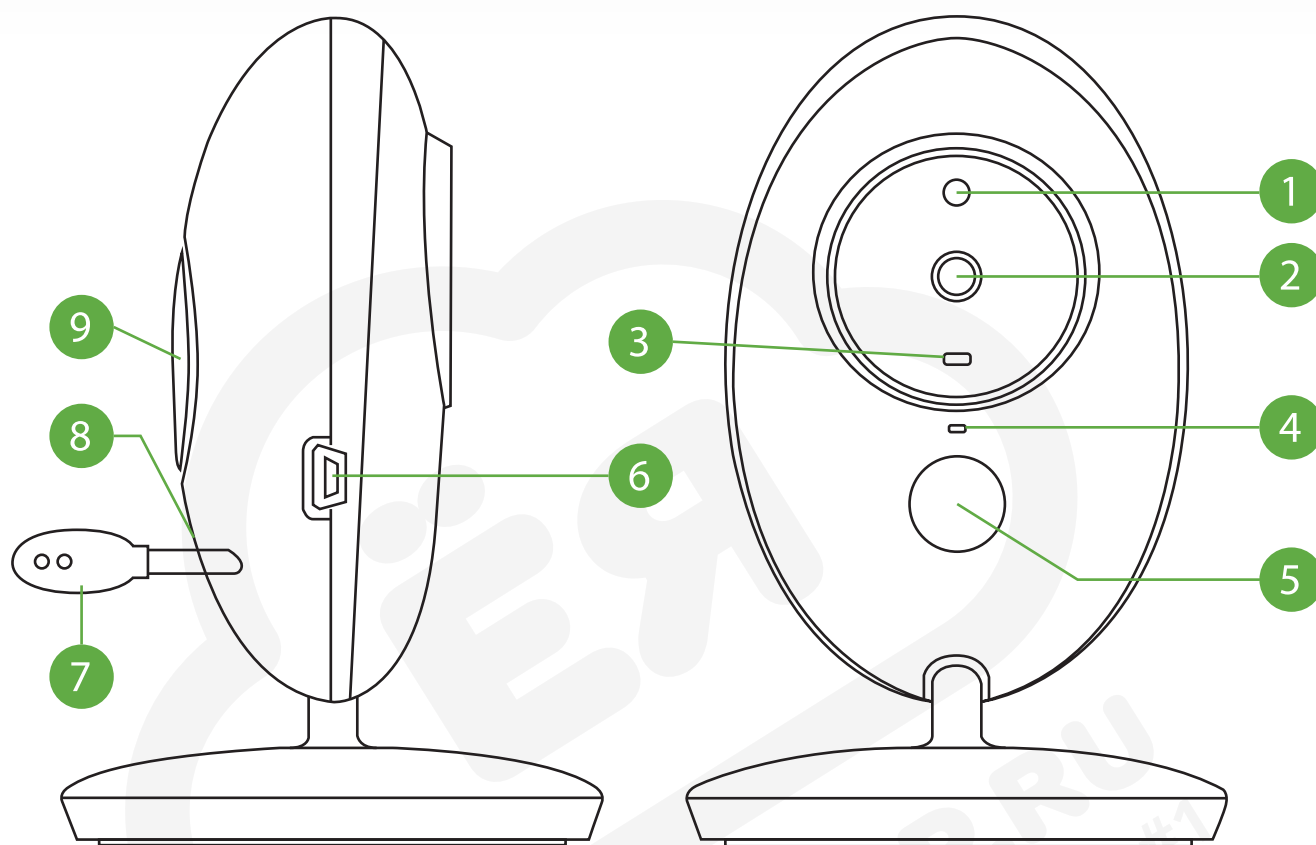
- 1 x Родительский блок
- 1 x Камера
- 2 x Блок Питания

Обзор родительского блока



1. Разъем для адаптера питания
2. LCD дисплей
3. Индикатор работы
4. Индикатор сигнала
5. Микрофон
6. Громкость - / «Влево»
7. Включени / выключение музыки
8. Разговорный режим (РТТ)
9. Громкость + / «Вправо»
10. ОК / Меню
11. Кнопка включения / «Вернуться»
12. Динамик
13. Батарея

Обзор детской камеры



1. Световой сенсор
2. Камера
3. Индикатор работы
4. Микрофон
5. Инфракрасный LED сенсор
6. Разъем для адаптера питания
7. Сенсор температуры
8. Pair кнопка
9. Динамик

Содержание

1.	Безопасность	6
2.	Подготовка к запуску	7
2.1	Подключение родительского блока	7
2.2	Подключение камеры	8
3.	Использование Baby Monitor VB605	9
3.1	Настройки	9
3.2	Синхронизация камеры	10
3.3	VOX режим	10
3.4	Колыбельные	10
3.5	Разговорный режим (РТТ)	10
3.6	Регулировка громкости	10
4.	Экран родительского блока	11
5.	Меню	12
5.1	Главное меню	12
5.2	Регистрация камеры	13
5.3	Будильник	13
5.4	Настройки	14
5.5	VOX	15
5.6	Языки	15
5.7	Системная информация	15

1. Безопасность

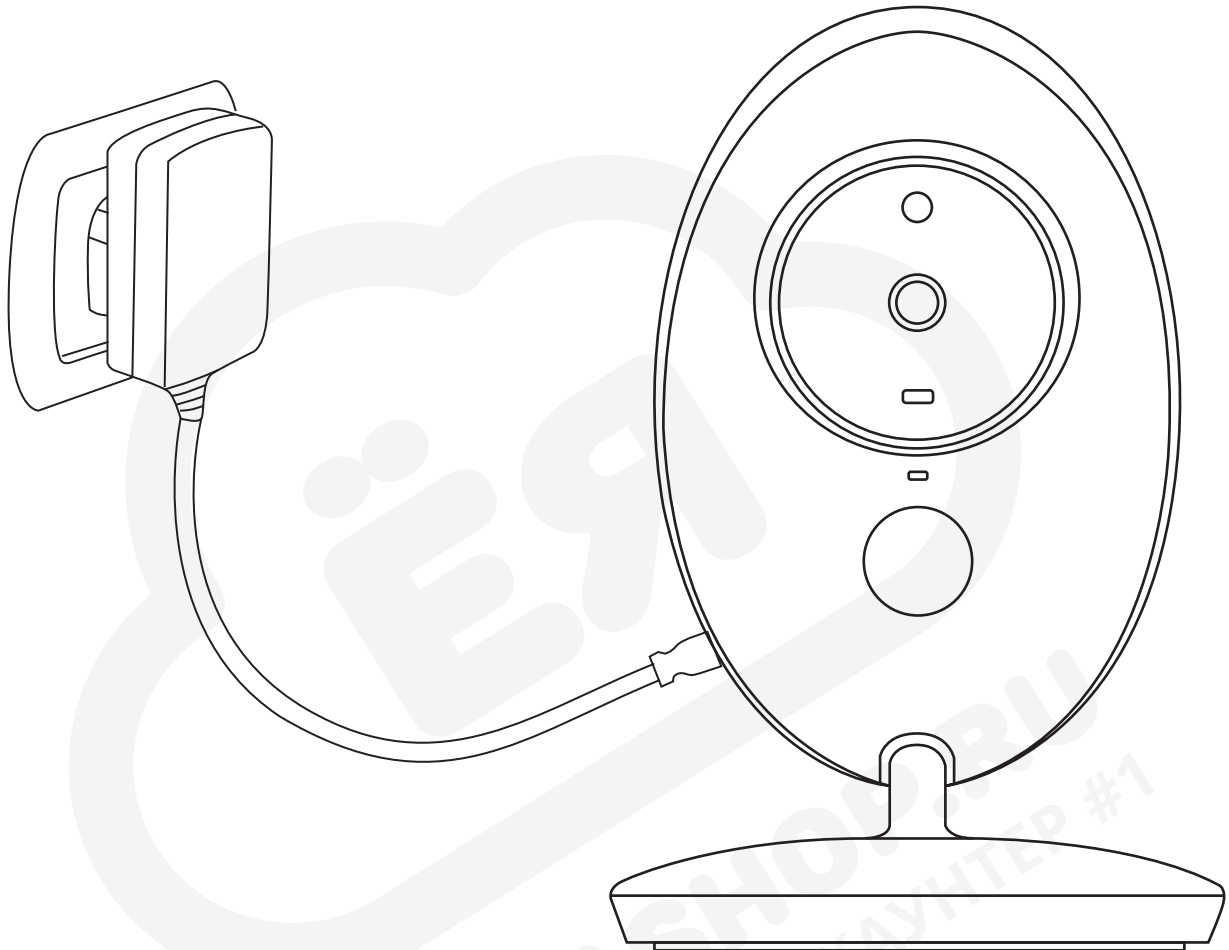
Внимание

Данная видеоняня полностью безопасна для использования. Прочтите инструкцию перед использованием камеры.

- Использовать только под присмотром родителей.
- Это не игрушка, не позволяйте детям играть с видео-няней.
- Нельзя использовать видео-няни для подслушивания и слежки.
- Устанавливать камеру в недоступном для ребенка месте.
- Убирать провода питания от детей.
- Не использовать рядом с водой и отопительными приборами.
- Использовать только адаптеры из комплекта.
- Не касаться контакты питания железными предметами.

2. Запуск видео-няни

2.1 Подключение к питанию камеры

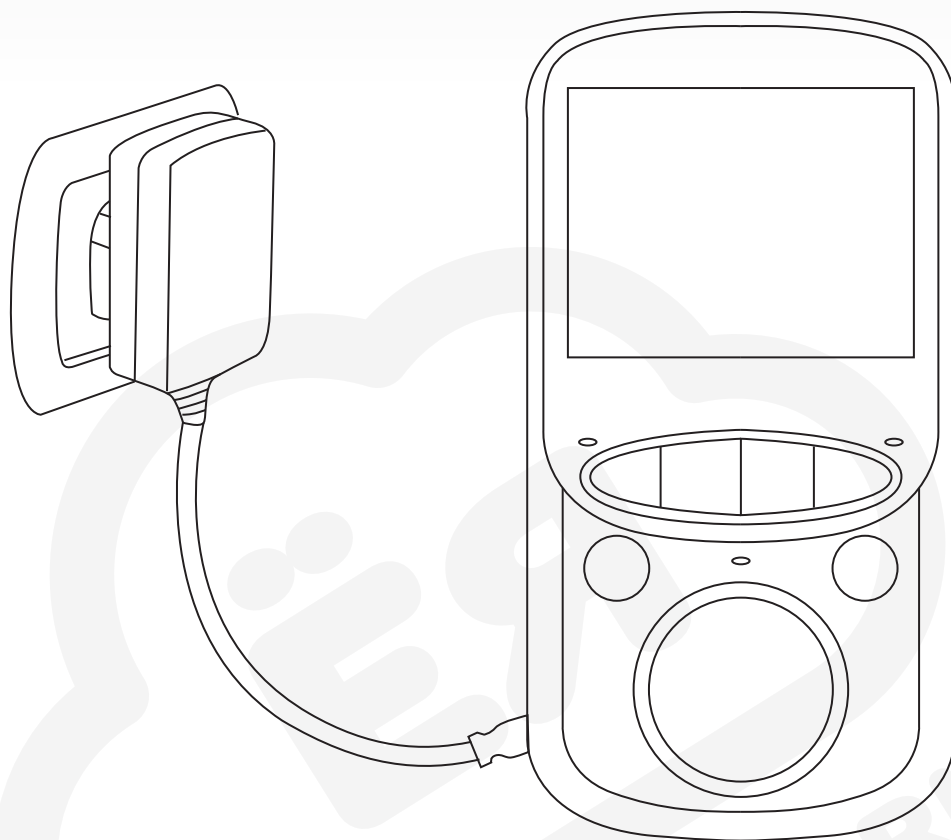


1. Подключите кабель к камере и адаптер питания в сеть.

ВАЖНО: Используйте только адаптер из комплекта!

2. Синий индикатор показывает что камера подключена правильно

2.2 Подключение к питанию родительского блока



Зарядите батарею родительского блока полностью до начала использования. Это позволит родительскому блоку оставаться включенным даже в отсутствии питания.

1. Подключите кабель к камере и адаптер питания в сеть.

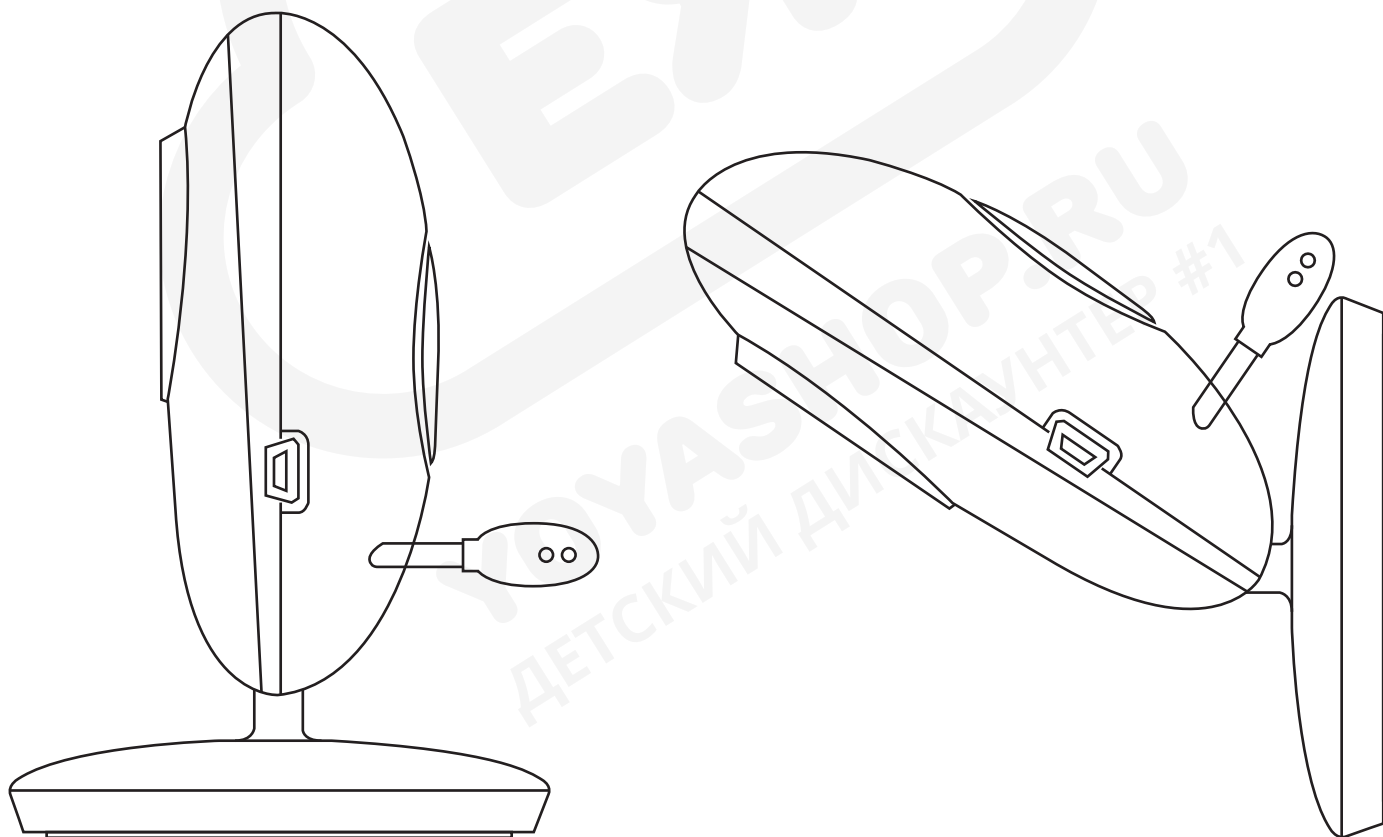
ВАЖНО: Используйте только адаптер из комплекта!

2. На экране в течение нескольких секунд отобразится процесс зарядки.
3. Зажмите кнопку включения \wedge э key в течение 3 секунд для включения видео-няни.

3. Использование Baby Monitor VB605

3.1 Установка

- Поместите камеру в удобное место (например, стол) и направьте камеру на место, которое нужно видеть. Убедитесь, что родительский блок показывает именно это место.



Камера должна быть не доступна для детей. Если сигнал идет с помехами – переставьте камеру на другое место или уберите от электрических приборов.

3.2 Синхронизация камеры

Из коробки камера уже синхронизирована с родительским блоком, если ничего не произойдет – вам не нужно будет синхронизировать камеру еще раз.

См. пункт «5.2 Регистрация камеры» для подробностей.

3.3 VOX режим

Нажмите кнопку VOX, чтобы включить VOX режим. Режим VOX автоматически переводит дисплей в спящий режим для экономии заряда батареи. Он активируется автоматически, когда он обнаруживает шум в комнате ребенка.

3.4 Колыбельные

Нажмите и удерживайте кнопку не менее 3 секунд, начнется проигрывание колыбелей на родительском блоке и камере. Повторное нажатие в течение 3 сек остановит проигрывание.

3.5 Разговорный режим

Нажмите и удерживайте РТТ на родительском устройстве, чтобы поговорить с ребенком через громкоговоритель детского блока. Символ будет отображаться в нижней части экрана.

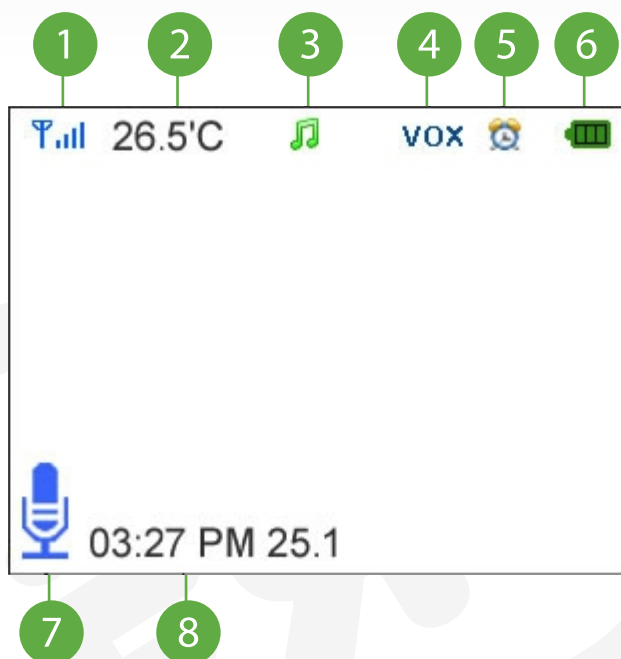
3.6 Регулировка громкости

С помощью клавиш регулировки громкости можно регулировать громкость сигнала с камеры.

3.7 Перезагрузка родительского блока

Зажмите кнопку «Питание» минимум на 8 секунд для перезагрузки родительского блока.

4. Иконки на экране



1. Индикатор уровня сигнала
2. Температура
3. Проигрывание колыбельных
4. VOX режим
4. Будильник активирован
5. Индикатор заряда
6. Разговорный режим включен
7. Дата и время

5. Меню

5.1 Главное меню

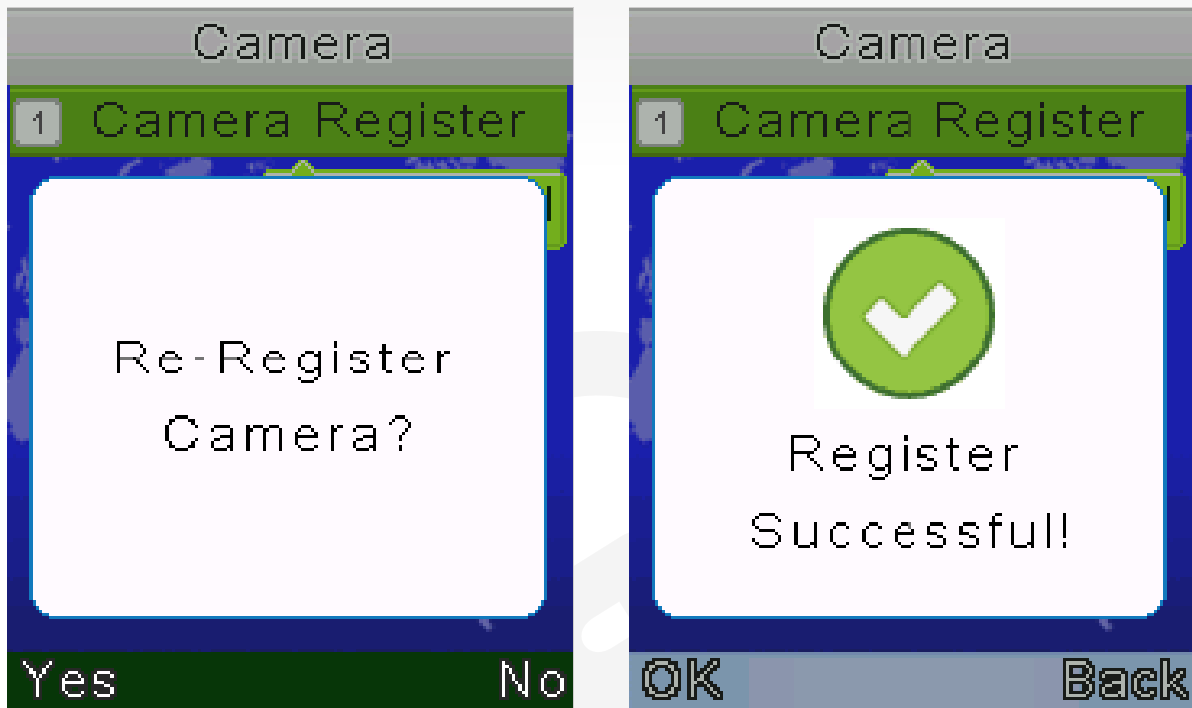


Нажмите кнопку «Меню» для доступа к Главному Меню, которое состоит из 6 пунктов :

1. Камера
2. Будильник
3. Настройка
4. VOX режим
5. Языки
6. Системная информация

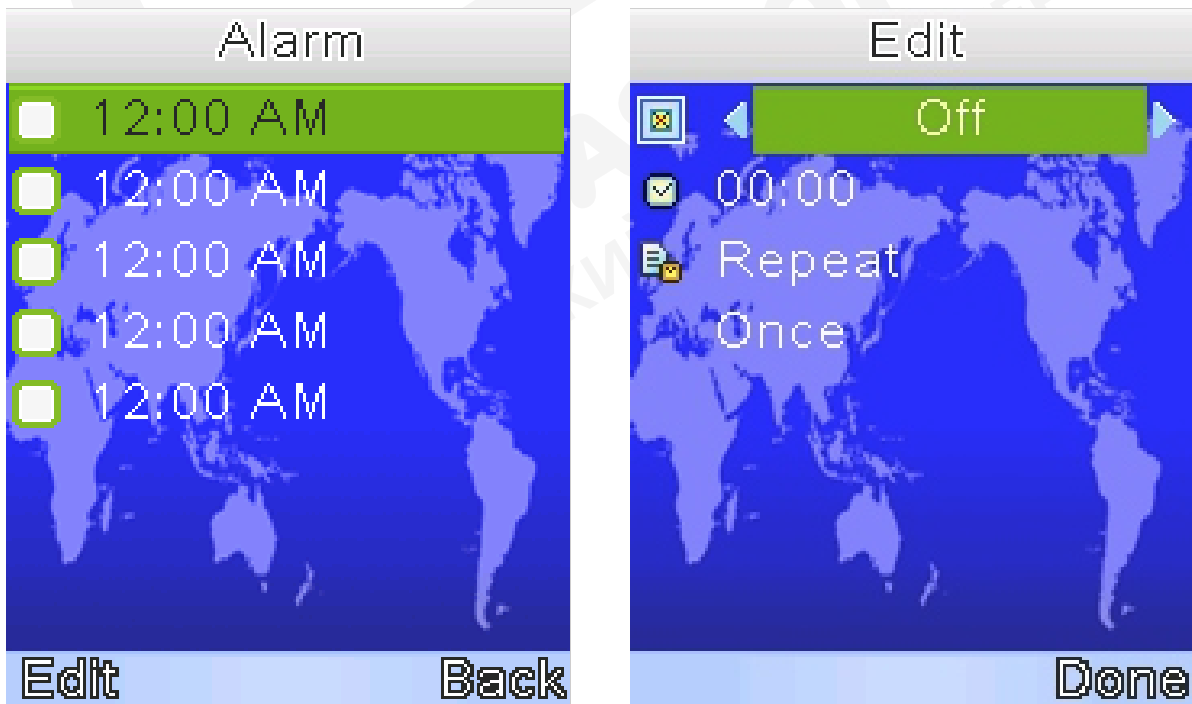
С помощью кнопок «Вверх» и «Вниз» выберите пункт Меню, с помощью кнопки «Меню» войдите в нужный пункт. Нажмите кнопку «Назад» для возврата на главный экран

5.2 Регистрация камеры



Войдите в пункт меню «Регистрация камеры», удерживайте кнопку синхронизации на обратной стороне камеры в течение 10 секунд.

5.3 Будильник

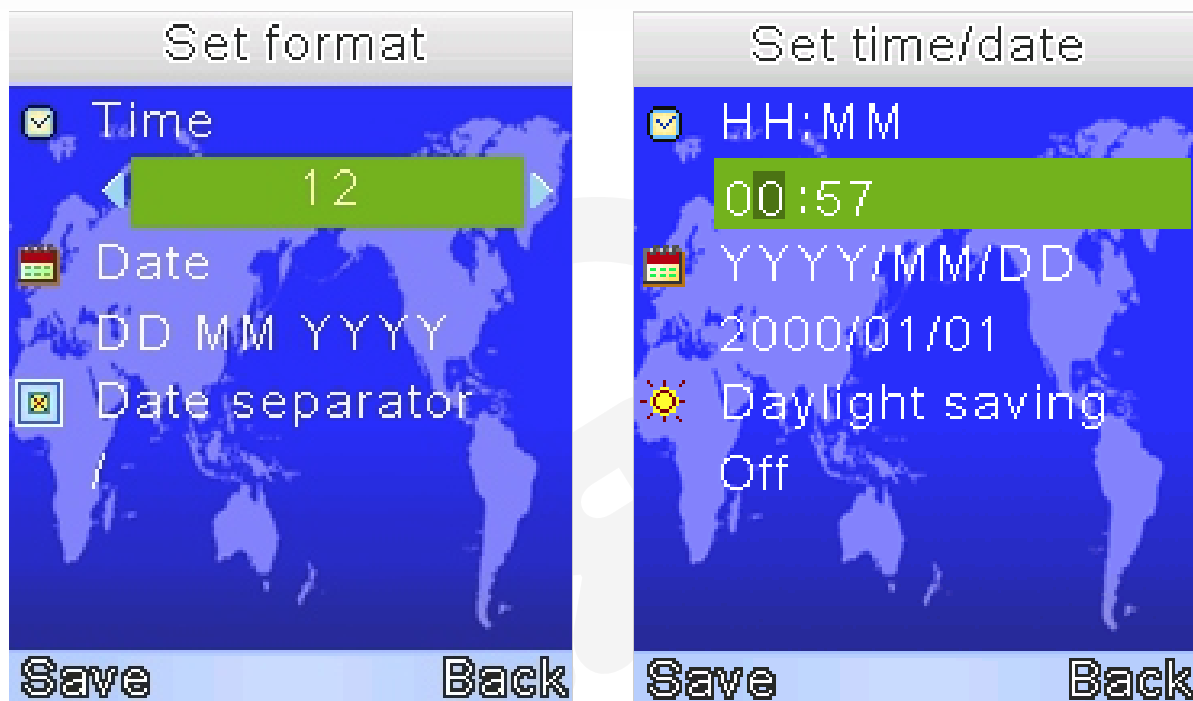


Нажмите РТТ для перемещения курсора и «Вверх/Вниз» для выбора значения

5.4 Настройка

5.4.1 Время и дата

Изменение даты времени и формата.



Нажмите РТТ для перемещения курсора и «Вверх/Вниз» для выбора значения

5.4.2 Температура

Выбор По Цельсию/ По Фаренгейту

5.4.3 Режим Анти-мерцание

Настройки можно изменить для уменьшения мерцания изображения

5.4.4 LCD подсветка

Вы можете отрегулировать яркость ЖК-дисплея и активное время подсветки дисплея в режиме меню

5.5 VOX режим

5.5.1 Системный режим

Это меню позволяет вам выбрать рабочий режим из следующих режимов: Обычный / VOX режим.

5.5.2 Чувствительность VOX

Переключить чувствительность VOX на низком / среднем / высоком уровне

5.6 Язык

Вы можете выбрать один из следующих языков:

Русский / Английский / Французский / Испанский / Португальский / Итальянский / Немецкий / Турецкий

5.7 Системная информация

Здесь содержится системная информация, такая как идентификатор проекта, версия аппаратного обеспечения, версия программного обеспечения, дата сборки и т.п.